

**WPZK.5544.1.2014**

**ZATWIERDZAM**  
Szef Obrony Cywilnej Gminy  
Borek Wlkp.

Marian Jańczak

Borek Wlkp., 03.03.2014 r.



# **PLAN OPERACYJNY OCHRONY PRZED POWODZIĄ GMINY BOREK WLKP.**

**OPRACOWAŁ:**  
Insp ds. Wojskowych, Ppoż.  
i Zarządzania Kryzysowego

.....  
Ryszard Busz

Borek Wlkp., marzec 2014

**Spis treści:**

Lp.	Temat	Strony	
		od	do
<b>Informacje ogólne</b>			
Zarządzenie Burmistrza Borku Wlkp.		3	3
1	Podstawa prawna	4	4
2	Wprowadzenie	5	6
3	Terminy i definicje	7	8
4	Arkusz uzgodnień	9	9
5	Arkusz aktualizacji	10	10
6	Charakterystyka gminy – warunki wodne, ocena zagrożenia powodziowego na terenie Gminy Borek Wlkp.	11	11
7	Mapy zagrożeń.	12	12
<b>Zestawienie sił i środków</b>			
8	Wykaz ważniejszego sprzętu do usuwania zagrożeń powodziowych na terenie Gminy Borek Wlkp.	13	13
9	Zestawienie sił i środków planowanych do wykorzystania w sytuacjach kryzysowych – w czasie pokoju.	14	16
<b>Procedury działania</b>			
10	Procedury reagowania kryzysowego, określające sposób postępowania w sytuacjach kryzysowych – z „Planu zarządzania kryzysowego Gminy Borek Wlkp.– wykorzystane również przy realizacji zadań ochrony	16	18

**Zarządzenie Nr 15/2014**  
**Burmistrza Borku Wlkp.**  
**z dnia 3 marca 2014 r.**

w sprawie: wprowadzenia Planu operacyjnego ochrony przed powodzią dla gminy Borek Wlkp.

Na podstawie art. 88a ust. 1 ustawy z dnia 18 lipca 2001 roku prawo wodne (Dz. U. z 2012, poz. 145 z późn. zm.) oraz art. 7 ust. 1 pkt. 14, art. 31a ustawy z dnia 8 marca 1990 r. o samorządzie gminnym (Dz. U. z 2013 r., poz. 594, z późn. zm.) zarządzam, co następuje:

§ 1. Wprowadzam do użytku Plan operacyjny ochrony przed powodzią dla gminy Borek Wlkp., stanowiący załącznik do niniejszego zarządzenia.

§ 2. Wykonanie zarządzenia powierzam inspektorowi ds. Wojskowych, Ppoż. i Zarządzania Kryzysowego

§ 3. Zarządzenie wchodzi w życie z dniem podpisania.

## 1. Podstawa prawna

### Plan został opracowany na podstawie:

1. Ustawy z dnia 18 lipca 2001r. Prawo wodne (Dz. U. z 2012 r. poz. 145, z późn. zm.);
2. Ustawy z dnia 18 kwietnia 2002r. o stanie klęski żywiołowej (Dz. U. z 2002 r. Nr 62, poz. 558, ostatnia zmiana: Dz. U. z 2009 r., Nr 11, poz. 59);
3. Ustawy z dnia 8 marca 1990 r. o samorządzie gminnym (Dz. U. z 2001 r. Nr 142, poz. 1591 z późn. zm.)
4. 4. Ustawy z dnia 13 października 1998r. – przepisy wprowadzające ustawy reformujące administrację publiczną (Dz. U. z 1998 r. Nr 133, poz. 872 z późn. zm.);  
5. Ustawa z dnia 24 sierpnia 1991r. o ochronie przeciwpożarowej (Dz. U. z 2010 r. Nr 57, poz. 353);
6. Ustawa z dnia 24 sierpnia 1991r. o Państwowej Straży Pożarnej (Dz. U. z 2010 r. Nr 239, poz. 1589 z późn. zm.);
7. Dekret z dnia 23 kwietnia 1953r. o świadczeniach w celu zwalczania klęsk żywiołowych (Dz. U. z 1953 r. Nr 23, poz. 93 z późn. zm.);
8. Rozporządzenie Rady Ministrów z dnia 14 lipca 1953r. w sprawie wykonania Art. 5 dekretu o świadczeniach w celu zwalczania klęsk żywiołowych (Dz. U. z 1953 r. Nr 37, poz. 158);
9. Rozporządzenie Rady Ministrów z dnia 8 czerwca 1999r. w sprawie zasad oraz trybu ustalania i wypłaty odszkodowań za szkody poniesione w związku z akcjami zwalczania klęsk żywiołowych (Dz. U. z 1999 r. Nr 55, poz. 573);
10. Ustawa z dnia 21 listopada 1967r. o powszechnym obowiązku obrony Rzeczypospolitej Polskiej (Dz. U. z 2004 r. Nr 241, poz. 2416 z późn. zm.);
11. Ustawa o zarządzaniu kryzysowym z dnia 26 kwietnia 2007 r. (Dz. U. Nr 89, poz. 590 z późn. zmianami);

## 2. Wprowadzenie

Częste występowanie powodzi na obszarze Polski w ostatnich latach powodowało zagrożenie życia ludzi, szkody społeczno – ekonomiczne, kulturowe i ekologiczne. Oprócz bezpośrednich strat finansowych obciążających w znacznym stopniu budżet Państwa, występowały straty pośrednie i wtórne (m. in. długotrwałe zanieczyszczenie gleby i wód podziemnych) Straty powodziowe w Polsce wzrastają, głównie ze względu na rozwój zagospodarowania terenów zagrożonych. Wobec stwierdzonych zmian klimatu i zwiększonej częstotliwości występowania ekstremalnych zjawisk meteorologicznych oraz hydrologicznych, problem ochrony przeciwpowodziowej staje się istotnym elementem bezpieczeństwa wewnętrznego kraju, współpracy międzynarodowej na wodach granicznych, polityki zagospodarowania przestrzennego oraz ochrony środowiska.

Burmistrz Borku Wlkp. na mocy ustawy o samorządzie terytorialnym odpowiada za bezpieczeństwo, porządek oraz koordynację działań służb w sytuacjach zagrożeń na terenie gminy. W myśl zasady jednoosobowego kierowania w sytuacjach kryzysowych jest on Przewodniczącym Gminnego Zespołu Zarządzania Kryzysowego, który to w przypadku zaistnienia sytuacji kryzysowej lub innego nadzwyczajnego zagrożenia życia i zdrowia ludzi lub środowiska kieruje akcją ratowniczą. Przedstawiony plan określa udział w działaniach związanych z sytuacjami kryzysowymi w wypadku wystąpienia podtopień, zalań i awarii urządzeń hydrotechnicznych na terenie gminy, wielu podmiotów funkcjonujących na terenie gminy, które na co dzień realizują swoje zadania ustawowe w zakresie ochrony ludności. Gminny Plan Operacyjny Ochrony Przed Powodzią jest dokumentem określającym zasady prowadzenia działań mających na celu zapobieganie i usuwanie skutków podtopień, zalań oraz awarii urządzeń hydrotechnicznych na obszarze Gminy Borek Wlkp.. Jest on kompatybilnym z Gminnym Planem Zarządzania Kryzysowego. Określa zasady współpracy z instytucjami, podmiotami gospodarczymi oraz służbami gminnymi. Plan jest dokumentem określającym i uwzględniającym wszystkie możliwe podmioty, które biorą udział lub udzielają pomocy w działaniach w sytuacjach kryzysowych na podstawie porozumień zawartych z Burmistrzem.

### *REALIZACJA PRZEDSIĘWZIĘĆ*

Główną jednostką koordynującą działania wszystkich służb podczas wystąpienia zdarzeń o charakterze masowych na terenie gminy jest Gminny Zespół Zarządzania Kryzysowego. GZZK ma za zadanie koordynację działań własnych służb i jednostek ratowniczych w przypadku wystąpienia sytuacji kryzysowej na obszarze gminy. W przypadku zagrożenia przekraczającego możliwości Gminy, Burmistrz zwraca się o pomoc do Powiatowego Zespołu Zarządzania Kryzysowego. Podczas wystąpienia zagrożenia, nadzór nad prowadzonymi działaniami odbywa się na dwóch poziomach

- bezpośrednio na miejscu zdarzenia oraz w zależności od skali problemu i rozległości działania służb w Powiatowym lub Gminnym Zespole Zarządzania Kryzysowego. W czasie wystąpienia zagrożenia wszystkie siły i środki biorące udział w akcji ratunkowej i usuwającej skutki podtopień, zalań i awarii urządzeń hydrotechnicznych, będące w dyspozycji Przewodniczących Zespołu Zarządzania Kryzysowego są jemu podporządkowane. Obowiązuje zasada jednoosobowej odpowiedzialności Przewodniczącego Zespołu.

Zasady udziału sił zbrojnych w akcjach ratunkowych lub sytuacjach kryzysowych określone są odrębnymi przepisami. W województwie udział wojska w ochronie przed powodzią określa rozkaz Dowódcy Wojsk Lądowych. Udział sił i środków policji określa Ustawa o Policji. Na miejsce zdarzenia w celu koordynacji działań i oceny sytuacji mogą być oddelegowane osoby upoważnione przez Przewodniczącego Gminnego Zespołu Zarządzania Kryzysowego (grupa wyjazdowa).

### *CEL OPRACOWANIA*

Przedmiotem niniejszego planu jest identyfikacja zagrożenia powodziowego (podtopienia, powodzie opadowe) Gminy Borek Wlkp. i na jego podstawie określenie wszelkich możliwych działań ograniczających skutki podtopień, zalań i awarii oraz przedstawienie sposobów i potencjalnych środków do ich realizacji tych działań. Plan ma spełnić trzy podstawowe założenia:

- utrzymać podtopienia i powodzie opadowe z dala od ludzi (sposoby hydrotechniczne),
- utrzymać ludzi z dala od podtopień i powodzi opadowych (monitoring, ograniczenia zabudowy i zasiewów na terenach zalewowych),
- nauczyć ludzi reakcji na zagrożenie podtopieniami (wypracowanie procedur zachowań, edukacja, ostrzeżenia,);
- zwiększenie zdolności organizacyjnych władz lokalnych nad ograniczaniem skutków podtopień powstałych w wyniku zjawisk meteorologicznych;
- zmniejszenie strat spowodowanych podtopieniami, powodziami opadowymi poprzez podejmowanie działań zapobiegawczych mających na celu, np.: wczesne powiadomienie mieszkańców o zagrożeniu;
- udzielanie porad osobom bezpośrednio zagrożonym;
- koordynacja działań wszystkich służb biorących udział w akcji ograniczania skutków podtopień , powodzi opadowych.

### *KORZYŚCI WYNIKAJĄCE Z OPRACOWANIA PLANU.*

Opracowując plan oraz załączniki władze samorządowe zamierzają osiągnąć następujące korzyści:

1. Uporządkowanie, zweryfikowanie i uaktualnienie istniejących na terenie gminy planów cząstkowych;
2. Rozbudowę istniejących planów o części dotyczące przygotowania społeczeństwa, zamieszkałego na terenach narażonych na podtopienia, powodzie opadowe;
3. Opracowanie i wprowadzenie do realizacji lokalnego systemu ostrzeżeń, monitoringu i łączności;
4. Uzyskanie środków finansowych na realizację zadań związanych ochroną przed podtopieniami i powodziami opadowymi;
5. Zmiany w planie przestrzennego zagospodarowania gminy uwzględniające ochronę i inne zagospodarowanie terenów w strefach zalewowych (podtopień).

### 3. Terminy i definicje

**Administracja publiczna** – przyjęta przez państwo struktury organizacyjne i działania realizowane przez jego organy, a także przez organy samorządu terytorialnego, działania mające na celu zaspokojenie zbiorowych i indywidualnych potrzeb obywateli, wynikających ze współdziałania ludzi w społecznościach. Organami administracji publicznej są naczelne i centralne organy administracji państwowej, terenowe organy administracji rządowej, organy jednostek samorządu terytorialnego oraz inne organa, w zakresie w jakim zostały powołane na mocy prawa.

**Administracja wojskowa** – elementy administracji publicznej, obejmującej organizowanie i realizację procesów nastawionych na wszechstronne zaspokojenie potrzeb Sił Zbrojnych w zakresie środków niezbędnych do życia i walki.

**Bezpieczeństwo** – stan, który dodaje poczucie pewności i gwarancje jego zachowania oraz szansę na doskonalenie. Jedną z podstawowych potrzeb człowieka to sytuacja odznaczająca się brakiem ryzyka utraty czegoś, co człowiek szczególnie ceni, na przykład zdrowie, pracy szacunku, dóbr materialnych.

**Ewakuacja** – zorganizowane przemieszczenie (usuwanie, wynoszenie, wywożenie, wyprowadzanie) ludności, wszelkiego rodzaju dóbr materialnych oraz zwierząt hodowlanych z obszarów lub obiektów zagrożonych i objętych skutkami działań zbrojnych albo katastrof w celu ich ochrony, udzielenia pomocy (ratunku) i ograniczenia strat materialnych.

**Gromadzenie się wód** – spowodowane zatrzymaniem wód opadowych na obszarach położonych niżej niż teren otaczający. Ten rodzaj zalewu jest zwykle trudny do likwidacji -wymaga albo przepompowania dużych objętości wody, albo długotrwałego oczekiwania na odparowanie lub wsiąkanie.

**Infrastruktura** – obiekty, urządzenia stałe i instytucje usługowe niezbędne do należytego funkcjonowania produkcyjnych działów gospodarki oraz życia (w tym bezpieczeństwa) ludności.

**Masowe zagrożenie** – sytuacja wywołana działaniem sił natury, awariami technicznymi bądź innymi zdarzeniami, która stwarza potencjalną możliwość utraty zdrowia, życia ludzkiego lub wystąpienia szkody w mieniu albo i środowisku, charakteryzująca się dużym obszarem objętym zagrożeniem i/lub dużą liczbą zagrożonych osób.

**Miejsce bezpieczne** – miejscami bezpiecznymi nazywamy rejony, obszary na których w rozpatrywanym aktualnie czasie nie występują zagrożenia dla życia lub zdrowia ludzi i zwierząt oraz środowiska i mienia.

**Obrona cywilna** – jedno z ogniw układu pozamilitarnego w systemie obronnym państwa. Przeznaczona jest do przygotowania i koordynowania przedsięwzięć planistycznych, zapobiegawczo – ochronnych i ratunkowych, mających na celu ochronę ludności cywilnej przed niebezpieczeństwami wynikającymi z działań

zbrojnych i klęsk żywiołowych oraz przewyższanie ich bezpośrednich następstw, a także zapewnienie warunków koniecznych do przetrwania.

**Planowanie operacyjne** – ustalenie czynności dotyczących przygotowania i działania organów administracji rządowej i organów samorządu terytorialnego w warunkach zewnętrznego zagrożenia bezpieczeństwa państwa i w czasie wojny, ujętych w formie zestawów zadań operacyjnych, a także ustalenie sił i środków niezbędnych do ich wykonania.

**Powodzie opadowe** – powodzie te /nazywane również letnimi/ spowodowane są intensywnymi opadami deszczu. Ich przebieg oraz zasięg zależą od charakteru deszczu. Najgwałtowniejsze lecz jednocześnie o stosunkowo niedużym zasięgu są powodzie wywołane deszczami na wałnymi /tzw. "oberwanie chmury"/. Deszcze te mają charakter lokalny i występują częściej w obszarach górskich i podgórskich, rzadziej na obszarach nizinnych. Występują w okresie VII - IX, a ich nasilenie przypada na miesiące lipiec – sierpień.

**Powodzie roztopowe** – powodowane są gwałtownym topnieniem pokrywy śnieżnej, często potęgowanym nagłym ociepleniem i opadami deszczu. Ich zasięg terytorialny jest może być zróżnicowany. Przebieg wezbrania uzależniony jest od grubości pokrywy śnieżnej oraz warunków meteorologicznych w okresie tajania śniegu.

**Powodzie rzeczne** – spowodowane długotrwałymi deszczami lub topiącym się na wiosnę śniegiem, a w konsekwencji zalaniem terenów wzdłuż rzek i strumieni.

**Powodzie zatorowe** – powodzie zatorowe /wg klasyfikacji Lambore - zimowe/ dzielą się na: zatorowe - lodowe i zatorowe – śryżowe. Różnią się one nie tylko genezą powstawania, ale lokalizacją, zasięgiem, porą występowania i towarzyszącymi im warunkami. Odmienne są również sposoby przeciwdziałania oraz zwalczania zatorów śryżowych i lodowych. Przyczyną zatorów śryżowych jest wielkie nasilenie tworzenia się lodu dennego i śryżu, który wpływając pod istniejącą pokrywą lodową może tak zmniejszyć przepustowość koryta, że spowoduje spiętrzenie wód dopływających. Zatory lodowe są powodowane zablokowaniem lub ograniczeniem przekroju koryta rzeki przez nagromadzoną krę. Te zjawiska występują na rzekach polskich stosunkowo często, /sprzyja temu kierunek biegu rzek z południa na północ, czyli z rejonu cieplejszego do chłodniejszego/, jednakże dzięki odpowiednim akcjom ochronnym nie powodują one na ogół w ostatnich latach większych strat.

**Powódź** – definiuje się w oparciu o pojęcie „wezbranie”. Pod pojęciem wezbrania rozumie się wyraźny wzrost stanów (a zatem i natężenia przepływu) wody w ciekach i jeziorach, spowodowane zwiększonym zasilaniem lub incydentalnym podpiętrzeniem zwierciadła wody, wywołanym szczególnymi zjawiskami naturalnymi.

**Strefa zagrożenia** – miejsca, rejony, obszary, w których występują zagrożenia dla życia lub zdrowia ludzi i zwierząt oraz środowiska i mienia, spowodowane przez naturalne katastrofy, awarie techniczne lub inne zagrożenia.



### 4. ARKUSZ UZGODNIENÍ

..... ..... /data/	..... ..... /pieczęć i podpis/
..... ..... /data/	..... ..... /pieczęć i podpis/
..... ..... /data/	..... ..... /pieczęć i podpis/
..... ..... /data/	..... ..... /pieczęć i podpis/
..... ..... /data/	..... ..... /pieczęć i podpis/
..... ..... /data/	..... ..... /pieczęć i podpis/
..... ..... /data/	..... ..... /pieczęć i podpis/
..... ..... /data/	..... ..... /pieczęć i podpis/
..... ..... /data/	..... ..... /pieczęć i podpis/
..... ..... /data/	..... ..... /pieczęć i podpis/
..... ..... /data/	..... ..... /pieczęć i podpis/
..... ..... /data/	..... ..... /pieczęć i podpis/
..... ..... /data/	..... ..... /pieczęć i podpis/
..... ..... /data/	..... ..... /pieczęć i podpis/
..... ..... /data/	..... ..... /pieczęć i podpis/
..... ..... /data/	..... ..... /pieczęć i podpis/
..... ..... /data/	..... ..... /pieczęć i podpis/
..... ..... /data/	..... ..... /pieczęć i podpis/
..... ..... /data/	..... ..... /pieczęć i podpis/

### 5. ARKUSZ AKTUALIZACJI

Lp.	Wyszczególnienie czego dotyczyła zmiana	Data zmiany	Nazwisko, imię i podpis dokonującego zmiany

## **6. Charakterystyka gminy – warunki wodne, ocena zagrożenia powodziowego na terenie Gminy Borek Wlkp.**

### **A.) Akweny wodne na terenie gminy:**

**Wody powierzchniowe na terenie gminy wynoszą łącznie : ok 82 ha, (w tym zbiornik retencyjny w Jeżewie).**

**Cieki wodne na terenie Gminy: Pogona, Pingona, Serawa, Dąbrówka, Kanał Obry.**

### **B.) Ocena miejscowych zagrożeń powodziowych.**

#### **1) Charakter zagrożeń powodziowych - ( opadowe, roztopowe):**

W skutek gwałtownych roztopów połączonych z długotrwałymi opadami atmosferycznymi szczególnie w miesiącach ( **marzec – maj** ) może wystąpić lokalne zagrożenie powodziowe (podtopienia) na terenie gminy.

#### **2) Zagrożenia powodziowe na terenie Gminy Borek Wlkp.**

W ostatnich kilkunastu latach zanotowano na terenie Gminy tylko podtopienia łąk, nieużytków i pól co nie stanowi zagrożenia dla ludności. Mieszkańcy zamieszkali w rejonie podtopień nie będą mieli trudności w przemieszczaniu się po swoim terenie ze względu na inne alternatywne drogi objazdów. Wyżej opisane zagrożenia nie powinny powodować podjęcia działań zmierzających do ewakuacji miejscowej ludności.

### **C.) Wnioski z oceny zagrożeń powodziowych**

Na terenie Gminy Borek Wlkp. brak jest większych cieków wodnych mogących spowodować zagrożenie powodziowe.

Sporadycznie w wyniku gwałtownych opadów mogą wystąpić jedynie miejscowe podtopienia i ewentualnie powódzie opadowe.

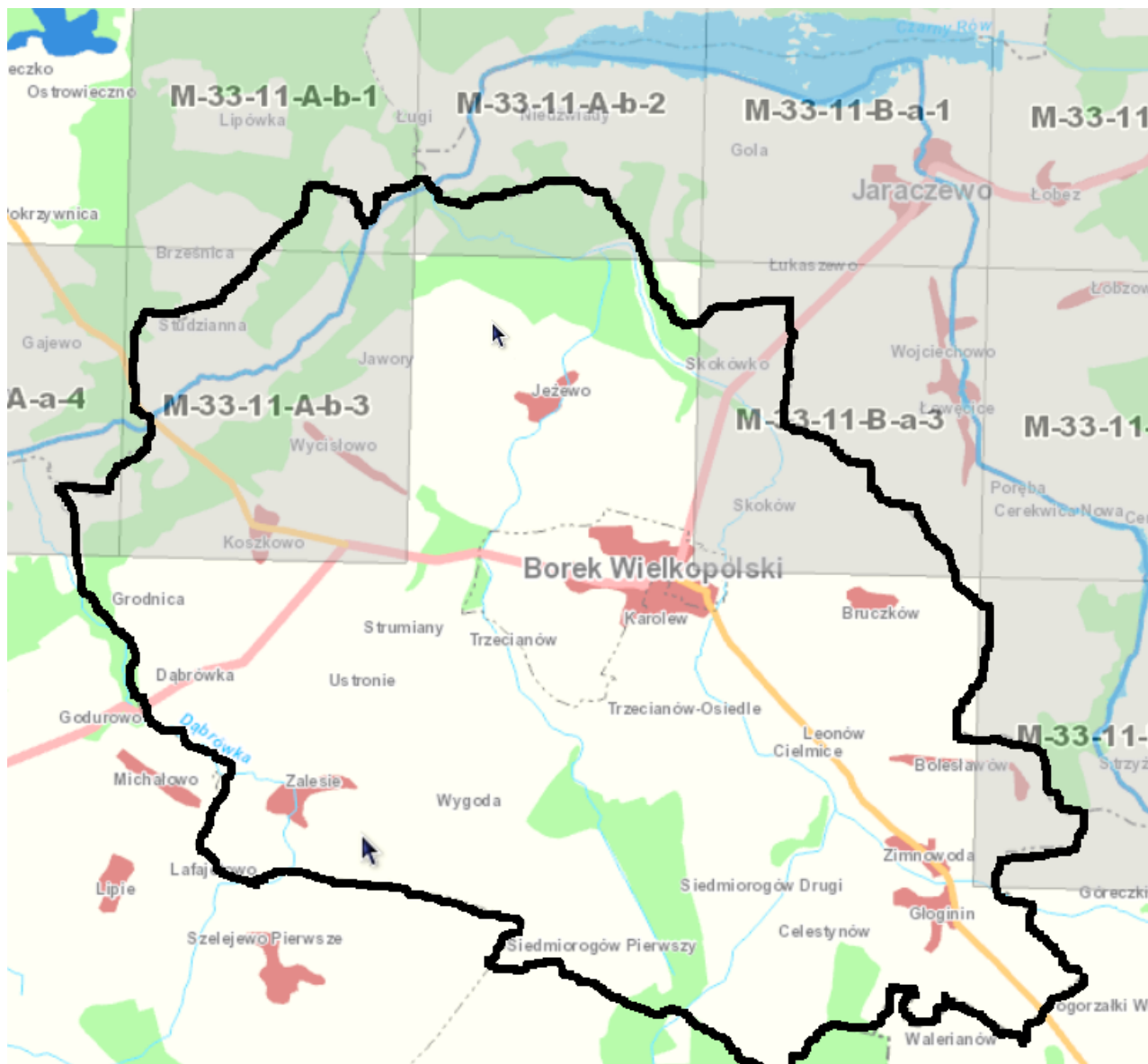
Oddany do użytku zbiornik retencyjny w Jeżewie, zlokalizowany w dolinie rzeki Pogony służy do łagodzenia fali powodziowej na górnym odcinku Kanału Kościańskiego Obry oraz retencjonowaniu wody. Wysokość piętrzenia wynosi 7,0 m, średnia głębokość 2,3 m, powierzchnia zalewu 78 ha, pojemność całkowita 1,6 mln m<sup>3</sup>.

Nie przewiduje się zdarzeń mogących spowodować bezpośrednie zagrożenia dla życia i zdrowia ludności.

Podtopienia i ewentualne powódzie opadowe mogą występować na terenach łąk i upraw.

Przeciwdziałanie i usuwanie skutków będzie polegać na udrażnianiu urządzeń melioracji podstawowych i ewentualnym odpompowaniu wód opadowych.

## 7. Mapa obszarów zalewowych



Tereny narażone na zalanie przy intensywnych opadach

## 8. Wykaz ważniejszego sprzętu do usuwania zagrożeń powodziowych

Lp	Nazwa sprzętu	Gmina Borek Wlkp.	
		Jm	Szt
1	2	3	4
	<b>Sprzęt Obrony Cywilnej -brak</b>		
	<b>Sprzęt Zarządzania Kryzysowego</b>		
1	Siekiera	szt	1
2	Kilof	szt	2
3	Łopata do piasku	szt	5
4	Nożyce do drutu	szt	
5	Szpadel ogrod.	szt	
6	Worki polipropylenowe	szt	
7	Łom	szt	2
8	Podnośnik hydrauliczny	szt	
9	Plandeki	szt	5
10	Łóżka polowe	szt	
11	Koce	szt	
12	Laptop Lenovo	szt	1
13	Radiotelefon stacjonarny	szt	1
14	Radiotelefon nasobny	szt	1

**9. Zestawienie sił i środków planowanych do wykorzystania w sytuacjach kryzysowych – w czasie pokoju.**

Lp.	Rodzaj sił i środków planowanych do wykorzystania w czasie reagowania po wystąpieniu określonego rodzaju zagrożenia	Miejsce stacjonowania sił i zmagazynowanych środków	Właściciel lub dysponent posiadający uprawnienia do uruchomienia sił i środków	Czas uruchomienia sił i środków liczony od momentu uzyskania informacji o wystąpieniu określonego zagrożenia
<b>URZĄD MIEJSKI W BORKU WLKP.</b>				
1.	Sprzęt przeciwpowodziowy	Magazyn przeciwpowodziowy ; wykazany – brak	Burmistrz	G+
2.	Sprzęt kwaterunkowy na potrzeby urządzenia miejsc noclegowych dla ewakuowanych.	Magazyn obrony cywilnej; wykazany w załączniku do planu		G+
3.	Środki łączności radiowej i telefonicznej	Inspektor d.s. WPZK wykazany w załączniku do planu		G+
4.	Środki transportowe	wykazany w bazie szefa OC (Arcus)		G+
5.	Zastępcze źródła zasilania	wykazany w bazie Arcus		G+
6.	Urządzenia głośnomówiące	Na samochodach OSP		G+
7.	Środki finansowe- rezerwa celowa	Skarbnik Gminy środki zarezerwowane w budżecie gminy.		G+
8.	Obiekty do zakwaterowania	Zaplanowane obiekty – dane w bazie Arcus	Zarządzający obiektami	G+
9.	Baza lecznicza-rozwinięcie do potrzeb udzielania pomocy lekarskiej zwiększonej liczbie poszkodowanych	Niepubliczny Zespół Opieki Zdrowotnej pl. Marcinkowskiego w Gostyniu - dane w bazie	Kierownik NZOZ	G+
10.	Środki transportowe dla potrzeb Ewakuacji ludności	Plan ewakuacji	UM Borek Wlkp. i przedsiębiorstwa gminy Borek Wlkp.	G+
11.	Interwencji kryzysowej	Poradnia Pedagogiczno-Psychologiczna Gostyń	Dyrektor Poradni-koordynator ds. interwencji kryzysowej	G+
12.	Zasoby ludzkie do wykorzystania	Powiatowy Urząd Pracy Gostyń	Dyrektor PUP	G+

13.	Wolontariusze	GOPS	Kierownik MGOPS Borek Wlkp.	G+
14.	Materiały i środki	Pozostałe materiały i środki znajdujące się w magazynie gminnym, jednostkach podległych lub pozyskiwane od innych podmiotów w ramach zawartych umów porozumień, nałożonego obowiązku świadczeń rzeczowych i osobistych.	<ul style="list-style-type: none"> <li>• kierownicy jednostek,</li> <li>• posiadacze sprzętu</li> </ul>	G+
15.	Zasoby ludzkie	Zasoby ludzkie; ochotnicy OSP, pracownicy urzędu, pracownicy jednostek podległych, osoby na które nałożono obowiązek świadczeń osobistych.	członkowie OSP, pracownicy UM, pracownicy MGOPS,	G+
16.	Środki finansowe	Rezerwa celowa w budżecie gminy	Burmistrz	G+
17.	Obiekty dla potrzeb ewakuacji	Remizy OSP, obiekty szkolne, świetlice wiejskie, wolne zasoby mieszkaniowe, inne obiekty przydatne do tymczasowego zakwaterowania.	Zarządcy obiektów	G+
18.	Jednostki Ochotniczych Straży Pożarnych	Sprzęt i wyposażenie jednostek	Komendant M-Gminny ZOSP RP	G+
<b>POWIATOWE SŁUŻBY, STRAŻE, INSPEKCJE</b>				
19.	Komenda Powiatowa Państwowej Straży Pożarnej w Gostyniu	etatowy stan sił i środków	Komendant Powiatowy PSP	
20.	Komenda Powiatowa Policji w Gostyniu	etatowy stan sił i środków	Komendant Powiatowy Policji	
21.	Powiatowa Stacja Sanitarno-Epidemiologiczna	etatowy stan sił i środków	Państwowy Powiatowy Inspektor Sanitarny	
22.	Powiatowy Inspektorat Weterynarii	etatowy stan sił i środków+ lekarze weterynarii prywatnej praktyki	Powiatowy Lekarz Weterynarii	
23.	Powiatowy Inspektorat Nadzoru Budowlanego	etatowy stan	Powiatowy Inspektor Nadzoru Budowlanego	
24.	Zespoły Ratownictwa Medycznego	3 S + 2 P	Dyspozytor medyczny ZSD	
<b>INNE PODMIOTY POSIADAJĄCE SIŁY I ŚRODKI PRZYDATNE DO REAGOWANIA PO WYSTĄPIENIU OKREŚLONEGO ZAGROŻENIA</b>				
25.	Nadleśnictwa: Piaski	posiadane własne zasoby ludzkie i materiałowe przydatne do określonego działania ratowniczego	Nadleśniczy	
26.	Energetyka Poznańska SA.-	posiadane własne zasoby ludzkie i materiałowe+ podmioty zewnętrzne, z którymi zawarto umowy	Kierownik Rejonu	

27.	Zarządcy dróg: GDDKiA, WZDW, PZDróg, UG,	posiadane własne zasoby ludzkie i materiałowe+ podmioty zewnętrzne, z którymi zawarto umowy	Zarządcy dróg	
28.	Siły i środki przydzielone na wniosek przez Wojewodę Wielkopolskiego	Wydzielone siły i środki	Dysponujący siły i środki	

**10. Procedury reagowania kryzysowego, określające sposób postępowania w sytuacjach kryzysowych – z „Planu zarządzenia kryzysowego Gminy Borek Wlkp. – wykorzystane również przy realizacji zadań ochrony przeciwpowodziowej.**

Numer	Nazwa	Wykonawca	Plan powiązany (podstawa)
PRK-4	Procedura - plan operacyjny ochrony przed powodzią oraz działań związanych z zagrożeniami meteorologicznymi.	GZZK	GPZK, POGG
PRK-5	Procedura postępowania w przypadku wystąpienia poważnych awarii przemysłowych	GZZK	GPZK, PPSSE
PRK-6	Procedura postępowania w przypadku zagrożenia bezpieczeństwa paliwowego i zakłóceń na rynku naftowym (Aktualnie - nie dotyczy)	GZZK	GPZK, POGG
PRK-7	Procedura działania podczas stanu klęski żywiołowej	KPP, GZZK	GPZK, PKPP, PKP PSP
PRK-8	Procedura działania w stanie wyjątkowym	KPP, GZZK	PAKGG, POGG
PRK-9	Procedura działania w stanie wojennym	KPP, GZZK	PAKGG, POGG
PRK-10	Procedury działania w nietypowych sytuacjach kryzysowych	KPP, GZZK KP PSP	PKPP, GPZK



Nr PRZ	Nazwa Procedury Realizacji Zadania
1	Działanie dyżurnego Gminnego Centrum Zarządzania Kryzysowego w Borku Wlkp.
2	Zwołanie posiedzenia Gminnego Zespołu Zarządzania Kryzysowego w Borku Wlkp.
3	Działanie Gminnego Zespołu Zarządzania Kryzysowego po wystąpieniu zdarzenia wymagającego jego zwołania.
4	Zabezpieczenie socjalno- bytowe dyżurnych GCZK i osób pracujących w ramach całodobowej pracy w GZZK.
5	Uruchomienie pracy punktu informacyjnego na terenie gminy .
8	Przygotowanie NZOZ „Zdrowie” w Borku Wlkp. na przyjęcie zwiększonej liczby pacjentów.
10	Uruchomienie pracy gminnego magazynu OC.
11	Wystąpienie o refundację poniesionych kosztów refundowanych przez administrację rządową.
12	Wystąpienie do Wojewody o wsparcie siłami i środkami z poziomu województwa.
13	Ocenianie, szacowanie szkód i strat.
14	Nakładanie obowiązku świadczeń osobistych i rzeczowych na potrzeby zapobiegania i usuwania skutków nadzwyczajnych zdarzeń.
15	Organizacja i przebieg procesu ewakuacji na terenie gminy Borek Wlkp..
16	Zbieranie informacji o zdarzeniu, wykonywanie prognoz dalszego jego rozwoju.
17	Ostrzeganie, alarmowanie ludności.
18	Informowanie ludności o zagrożeniu i sposobach zachowania się po jego wystąpieniu.
19	Ogłoszenie stanu pogotowia i alarmu powodziowego na terenie gminy Borek Wlkp.
20	Organizacja przeprowadzenia rekonesansu.

<b>23</b>	Przekazanie do publicznej wiadomości aktów prawnych regulujących postępowanie po wystąpieniu określonych zdarzeń.
<b>24</b>	Dokonanie zmian w procedurach ujętych w gminnym planie zarządzania kryzysowego.
<b>25</b>	Wystąpienie Burmistrza o wprowadzenie stanu klęski żywiołowej na obszarze gminy.
<b>26</b>	Ograniczenie działalności edukacyjnej.
<b>27</b>	Opracowanie zarządzeń i decyzji Burmistrza na potrzeby zarządzania kryzysowego.
<b>28</b>	Działanie w sytuacji skażenia wody pitnej.
<b>29</b>	Działanie w sytuacji długotrwałych przerw w dostawie energii elektrycznej.
<b>31</b>	Procedura w zakresie awaryjnego zaopatrzenia ludności w wodę pitną.
<b>33</b>	Koordinacja medycznych działań ratowniczych na miejscu zdarzenia – procedura powiatowa
<b>34</b>	Uruchomienie pomocy psychologicznej w ramach interwencji kryzysowej – procedura powiatowa